



**BILAN DES OPERATIONS  
DE COMPTAGE NOCTURNE  
DES POPULATIONS DE CERF ELAPHE  
PRINTEMPS 2008**



Photo P.Bonnefoy

## 1/ Description de la méthode

- couverture de la zone à recensée : 4 à 6 km de chemins carrossable/100 Ha, répartis de manière homogène sur la surface à échantillonner.
- répétition annuelle deux nuits consécutives.
- début des opérations 1 heure après le couché du soleil.
- Longueur moyenne des circuits d'environ 35 km.
- prospection totale : zones ouvertes ou non.
- matériel nécessaire : deux phares par véhicule + jumelles + 4 personnes.
- vitesse d'avancement du véhicule à environ 15 km/h.
- arrêt sur observation pour identification.
- synchronisation des circuits.
- transcription des données par l'équipe sur carte et fiche préétablie.
- dépouillement : après les deux sorties, c'est le nombre de contacts le plus élevé qui sera retenu (avec identification).
- réalisation des sorties en fonction de l'appréciation de la météo.
- les observations sont réalisées au moment de la repousse de l'herbe (dernière décade de mars – fin avril, à adapter selon l'altitude).

## 2/ Présentation générale des opérations de comptage des grands cervidés au printemps 2008

Unité de population	Surface des UP en ha	Nombre de circuits	Kilomètres éclairés	Conditions de réalisation	Dates de réalisation
Truyère	44 992	3	100	Moyennes	21 et 22 avril
Montagne de la Margeride	39 746	8	241	Moyennes	7, 8 et 14 avril
Causse Méjean	22 285	3(*)	76	Bonnes	31 mars et 1 avril
La Blatte	30 983	3	79	Moyennes	16 et 17 avril
Haute Vallée de l'Allier	35 054	3	73	Bonnes	28 et 29 avril
<b>TOTAL</b>	<b>173 060</b>	<b>20</b>	<b>569</b>		

(\*) Plus 2 circuits en zone cœur du PNC réalisés par les agents du PNC

Compte tenu des surfaces très importantes où le cerf est présent, il ne nous est pas possible de couvrir l'ensemble des unités de population. C'est pourquoi seules les **zones dites « des noyaux de population » sont dénombrées**, c'est à dire là où les concentrations en individus sont les plus fortes.

De plus, la configuration particulière du terrain (relief important avec vallées encaissées et surfaces boisées importantes) de certaines unités de population fait que **la densité de chemins carrossables pour les zones éclairables n'est pas celle requise par rapport aux surfaces à prospector**.

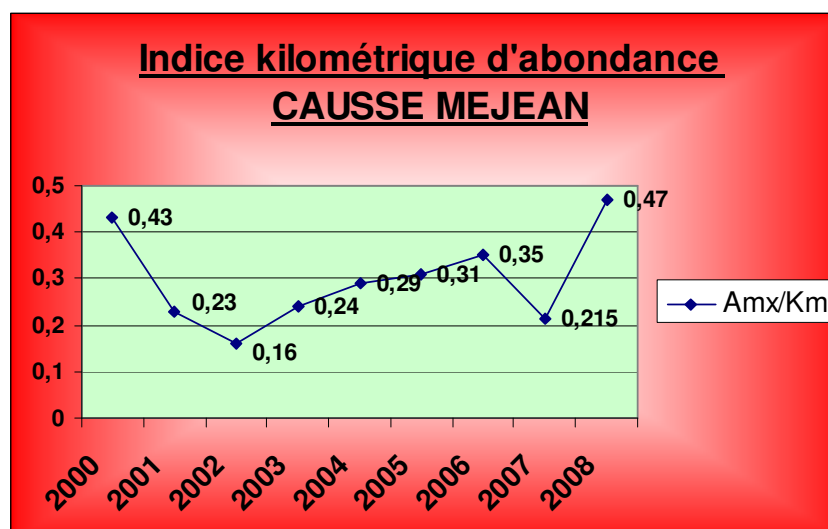
Néanmoins l'expérience cumulée de plusieurs années de comptages, permet de dégager une tendance d'évolution de la population des grands cervidés.

### 3/ Unité de population du Causse Méjean

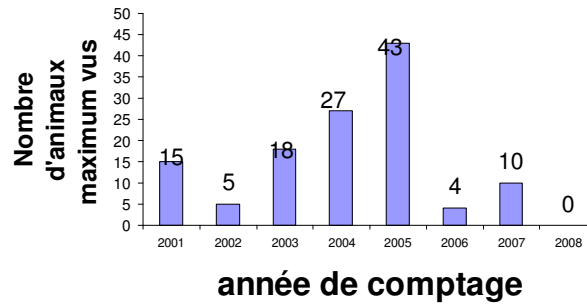
#### *Résultats 2008*

Circuits	KM éclairés	OBSERVATIONS CERFS				Indices d'abondance pour le meilleur soir	
		nb de groupes		nb d'animaux		nb d'animaux par groupe	animaux par km (Amx/Km)
		1°soir	2° soir	1° soir	2° soir		
HYELZAS	31	3	3	12	12	4	0.39
MAS ST CHELY	30	3	6	12	17	2.8	0.57
ST PIERRE DES TRIPIERS	15	2	2	4	7	3.5	0.47
<b>TOTAL UNITE POPULATION</b>	76	8	11	28	36	3.3	0.47

#### *Évolution de l'indice kilométrique d'abondance de 2000 à 2008*



## Evolution du nombre d'animaux vus de la zone cœur du PNC.

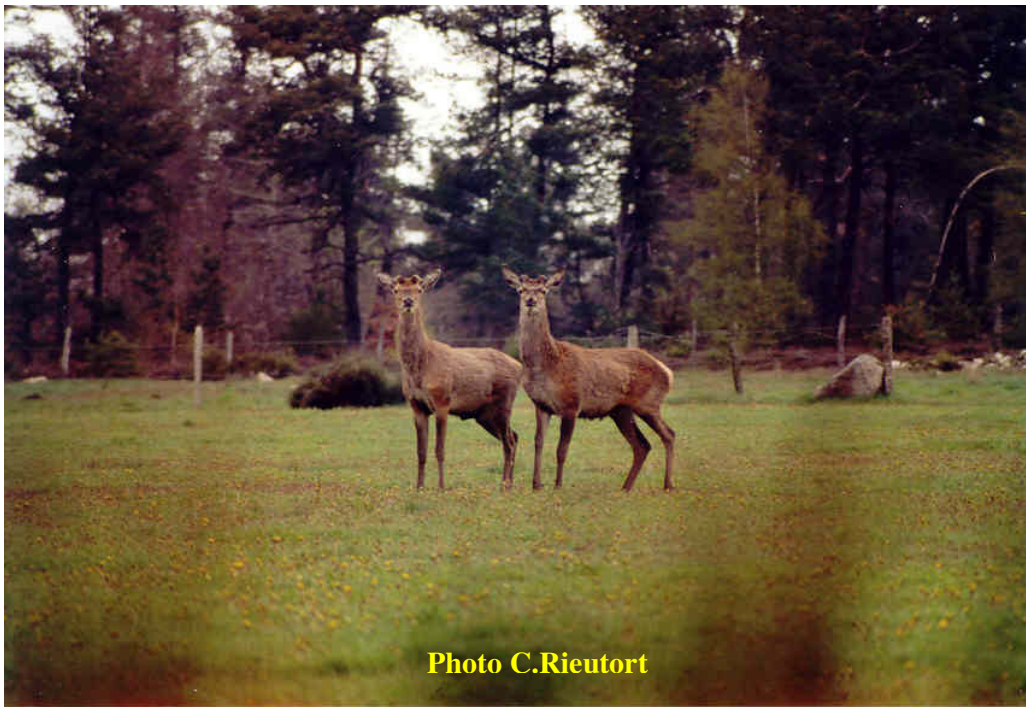


### Commentaires

L'évolution de la population des grands cervidés du Causse Méjean reste très contrastée selon les secteurs. En effet il semble que le noyau de la zone cœur du PNC se soit sérieusement vidé, alors que pour le restant du Méjean, l'effectif se maintient avec toutefois un légère hausse sur la partie Sud-Ouest autour de Hielzas et St Pierre des Tripiers.

Ce qui nous surprend le plus dans le recensement annuel de cette population c'est le **ratio important de mâles observés**. En effet les observations de nuit au printemps révèlent en général beaucoup plus la présence des femelles, les cerfs restants souvent isolés dans des zones difficilement éclairables.

D'où cette hypothèse que **cette population n'est pas complètement fixée sur le Causse et reste la périphérie d'un autre noyau de population clairement identifié, celui du Mont Aigoual**. Par conséquent il convient de rester prudent quant à l'interprétation des tendances d'évolution.



## 4/ Unité de population Montagne de la Margeride

### Résultats 2008

Circuits	KM éclairés	OBSERVATIONS CERFS						Indice d'abondance meilleur soir	
		Nombre de groupes			Nombre d'animaux			Nombre d'animaux par groupe	Animaux par kilomètre (IKA)
		Soir 1	Soir 2	Soir 3	Soir 1	Soir 2	Soir 3		
Aumont / Javols	31	6	5	3	19	13	15	3.16	0.61
Fontans	30	5	7	5	13	19	14	2.7	0.63
Rimeize	36	3	3	4	10	15	8	5	0.42
St Alban	30	1	3	1	2	8	1	2.66	0.27
St Denis	31	1	3	4	1	6	13	3.25	0.41
St Sauveur de Peyre	31	3	1	2	5	3	4	1.66	0.16
Serverette	27	1	2	3	4	2	7	2.33	0.26
Ste Eulalie	25	8	10	3	18	26	9	2.6	1.02
<b>TOTAL UNITE POPULATION</b>	241	28	34	25	72	92	71	2.7	0.38

*En raison de la modification de la stratégie d'inventaire sur la zone, il n'y aura pas de comparaison avec les années précédentes.*

- *Rappel des raisons de la décision de modification des paramètres initiaux : Agrandissement des territoires adhérents au GIC et déplacement d'une partie de la population à l'Est du secteur, soit modification des circuits originaux (5) et création de 3 nouveaux.*

### Commentaires

C'est la **première année qu'aucun 0 n'apparaît dans les résultats**, ce qui tend à renforcer l'idée d'une fixation durable des animaux révélée par le brame de 2007.

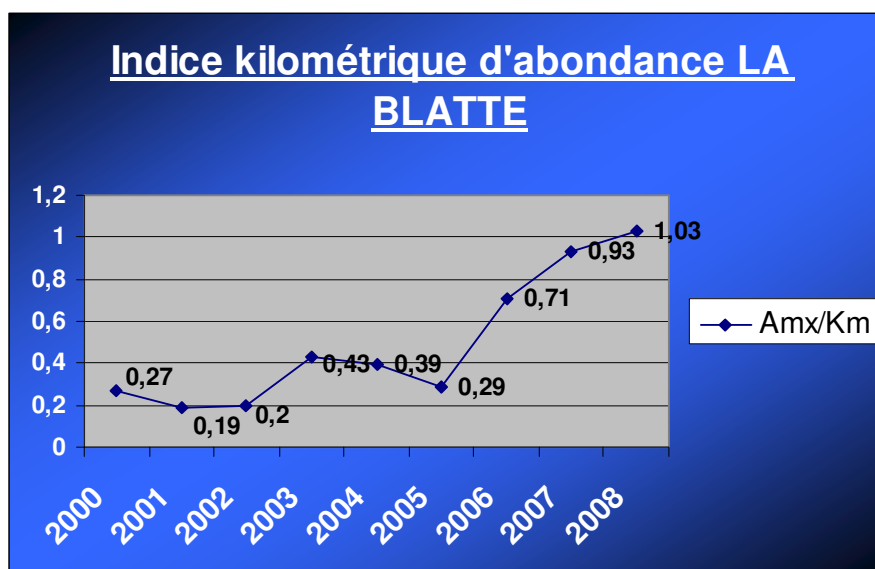
En ce qui concerne l'évolution par secteur, nous constatons une **nette augmentation du nombre d'individus observés sur la frange Sud / Sud Ouest du GIC** (Aumont, Javols et Serverette) et les comptages confirment également que le **gros du noyau est en cours de déplacement sur l'Est de la zone vers Ste Eulalie / St Denis.**

## 5/ Unité de population de la Blatte

### Résultats 2008

Circuits	KM éclairés	OBSERVATIONS CERFS				Indices d'abondance pour le meilleur soir	
		nb de groupes		nb d'animaux		nb d'animaux par groupe	animaux par km (Amx/Km)
		Soir 1	Soir 2	Soir 1	Soir 2		
Chirac / St Laurent de Mt	32	4	5	26	34	6.8	1.06
Les Salces	25	10	12	43	34	4.3	1.72
Les Hermaux / St Pierre de Ngt	22	3	6	6	13	2.16	0.60
<b>TOTAL UNITE POPULATION</b>	79	17	23	75	81	3.5	1.03

### Évolution de l'indice kilométrique d'abondance de 2000 à 2008



### Commentaires

La **tendance d'évolution reste à la hausse**, avec une **stabilité du noyau sur les Salces** et un **renforcement progressif de la population à l'Est** sur St Laurent de Muret et Chirac.

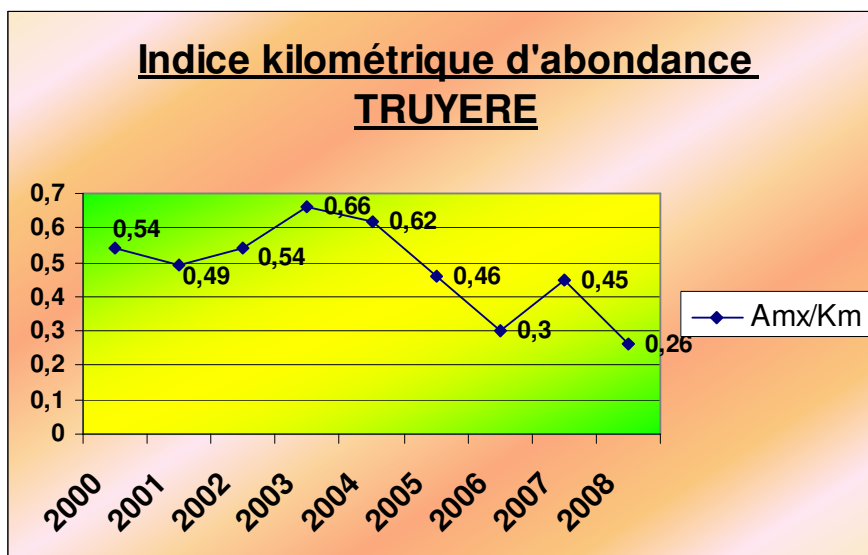
La **partie Ouest du massif** (St Pierre de Ngt et les Hermaux), **abrite une population périphérique pour l'instant relativement modeste**.

## 6/ Unité de population de la TRUYERE

Résultats 2008

Circuits	KM éclairés	OBSERVATIONS CERFS				Indices d'abondance pour le meilleur soir	
		nb de groupes		nb d'animaux		nb d'animaux par groupe	animaux par km (Amx/Km)
		Soir 1	Soir 2	Soir 1	Soir 2		
Albaret le Comtal	38	8	6	14	7	1.75	0.37
Arzenc d'Apcher / Fournels	30	1	1	3	3	3	0.1
Noalhac / Chauchailles	32	7	5	9	6	1.2	0.28
<b>TOTAL UNITE POPULATION</b>	100	16	12	26	16	1.62	0.26

Évolution de l'indice kilométrique d'abondance de 2000 à 2008



Commentaires

**La baisse continue à un rythme relativement rapide.**

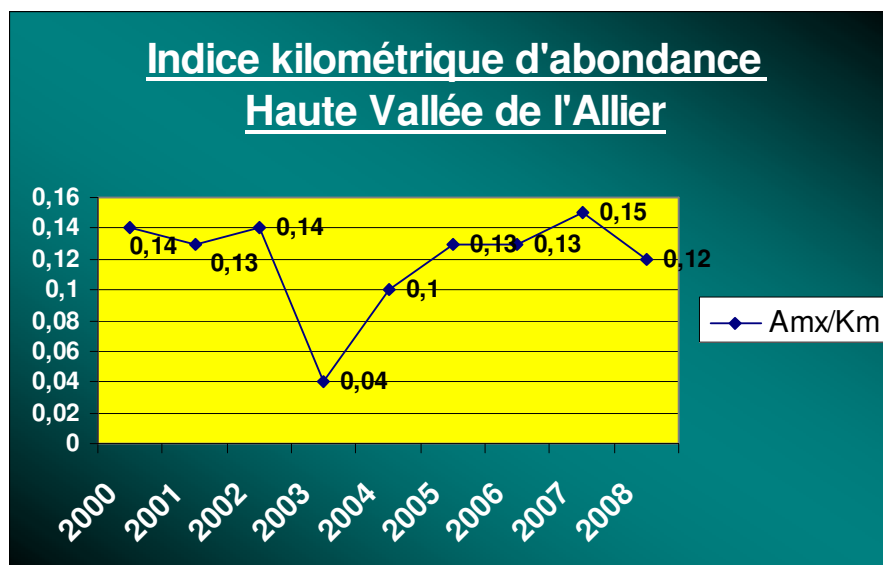
Pour cette population la partie se joue dans le cantal, la Lozère ne peut que subir.

## 7/ Unité de population de la HAUTE VALLEE DE L'ALLIER

### Résultats 2008

Circuits	KM éclairés	OBSERVATIONS CERFS				Indices d'abondance pour le meilleur soir	
		nb de groupes		nb d'animaux		nb d'animaux par groupe	animaux par km (Amx/Km)
		Soir 1	Soir 2	Soir 1	Soir 2		
St Symphorien	30	0	2	0	7	3.5	0.23
Chambon le Château	18	3	1	4	2	1.33	0.22
St Bonnet de Montauroux	25	1	0	2	0	2	0.08
<b>TOTAL UNITE POPULATION</b>	73	4	3	6	9	3	0.12

### Évolution de l'indice kilométrique d'abondance de 2000 à 2008



### Commentaires

**Pour l'instant l'effectif ne décolle pas côté Lozère et reste à un seuil plutôt faible.**  
A noter les très bons résultats enregistrés dans la Haute-Loire, sur les 4 circuits réalisés les mêmes soirées.